

LEISTER

ELECTRON ST

Hot Air Tool

User Manual



Leister Technologies AG
Galileo-Strasse 10
6056 Kaegiswil
Switzerland

Tel. +41 41 662 74 74
Fax +41 41 662 74 16
sales@leister.com
www.leister.com



Anwendungen

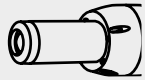
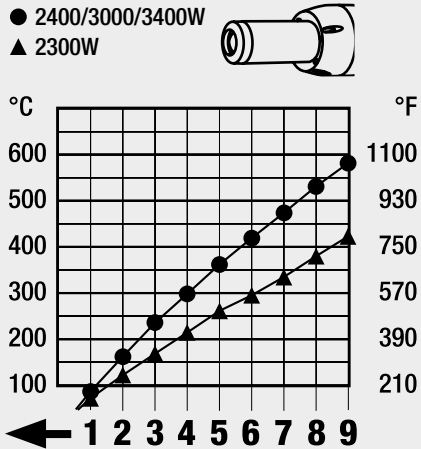
Dieses Heissluft-Gerät Leister ELECTRON ST eignet sich zum Schweißen und Schrumpfen thermoplastischer Kunststoffe sowie zum Aufheizen und Trocknen.

Applications

This hot air tool Leister ELECTRON ST is suitable for welding and shrinking of thermoplastics as well as for heating and drying.

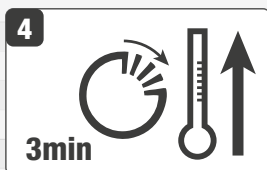
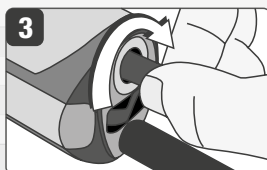
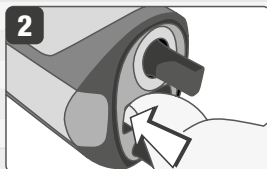
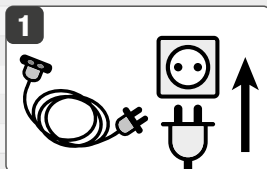
Deutsch	Bedienungsanleitung vor Inbetriebnahme aufmerksam lesen und zur weiteren Verfügung aufbewahren.
English	Please read operating instructions carefully before use and keep for future reference.
Français	Instructions d'utilisation à lire très attentivement avant mise en marche et à conserver pour dispositions ultérieures.
Español	Por favor, leer detenidamente las instrucciones antes del uso y guardarlas para referencia adicional.
Português	Por favor leia cuidadosamente este manual de instruções antes de utilizar o equipamento e guarde-o para futuras consultas.
Italiano	Prima della messa in funzione leggere attentamente queste istruzioni d'uso e tenerle a di sposizione per la consultazione
Nederland	Gebruiksaanwijzing voor ingebruikname, zorgvuldig lezen en voor latere naslag bewaren.
Dansk	Betjeningsvejledningen gennemlæses omhyggeligt før ibrugtagning og gemmes til evt. senere brug.
Svenska	Läs noga igenom bruksanvisningen innan automaten används för första gången och tag vara på den i fortsättningen.
Norsk	Ta vare på bruksanvisningen og les den nøye før apparatet tas i bruk.
Suomi	Käyttöohjeet on luettava huolellisesti ennen käyttöönottoa ja säilytettävä myöhempää tarvetta varten
Ελληνικά	Παρακαλούμε διαβάστε προσεκτικά τις οδηγίες λειτουργίας πριν από τη χρήση και φυλάξτε τις για μελλοντική αναφορά.
Türkçe	Kullanım kılavuzunu, makineyi işletime almadan önce dikkatle okuyun ve daha sonra başvurmak üzere saklayın.
Polski	Należy dokładnie zapoznać się z niniejszą instrukcją obsługi i zachować ją do późniejszego użytku.
Magyar	A használati utasítást üzembevetél előtt gondosan olvassa el és őrizze meg.
Česky	Před uvedením do provozu přečíst pozorně návod k obsluze a uschovat ho aby byl stále k dispozici.
Slovensky	Návod na obsluhu si pozorne prečítajte pred uvedením zariadenia do prevádzky a uchovajte ho pre neskoršie použitie.
Română	Citiți cu atenție Instrucțiunile de operare și le păstrați pentru a fi disponibile ulterior.
Slovensko	Pred zagonom skrbno preberite navodila za uporabo in jih shranite za nadaljnjo referenco.
Български	Прочетете внимателно ръководството на потребителя преди пускане в експлоатация и го съхранявайте за по-нататъшно ползване.
Eesti	Enne seadme kasutuselevõttu lugege hoolikalt kasutusjuhendit ja säilitage see edaspidiseks kasutamiseks.
Lietuviu	Prieš pradėdami darbą su prietaisu, atidžiai perskaitykite naudojimo instrukciją ir pasidėkite ją saugioje vietoje, kad galėtumėte pririnkus pasinaudoti ją ateityje.
Latviešu	Pirms ekspluatācijas uzsākšanas uzmanīgi izlasiet lietošanas instrukciju un uzglabājiet to turpmākai izmantošanai.
Русский	Перед вводом в эксплуатацию внимательно прочтите инструкцию по эксплуатации и сохраните ее для дальнейшего использования.
日本語	ご使用を開始する前に必ず本取扱説明書をお読みにになり、わかりやすい場所に保管してください。
中文	调试前请仔细阅读操作说明书，然后再进行下一步的操作。
عربي	قبل بدء التشغيل، يجب قراءة دليل الاستعمال وحفظه للاستعانة به لاحقاً.
ภาษาไทย	กรุณาศึกษาคู่มือการใช้งาน ก่อนการปฏิบัติงาน และเก็บรักษาคู่มือนี้ไว้เป็นเอกสารอ้างอิงในโอกาสต่อไป
한국어	기기를 사용하기 전에 사용설명서를 주의 깊게 읽고 지속적인 참조를 위해 잘 보관해 두다.

Technische Daten / Technical Data / Caractéristiques techniques / Datos técnicos /
 Dados técnicos / Dati tecnici / Technische gegevens / Tekniske data / Tekniska data /
 Tekniske data / Tekniset tiedot / Τεχνικά χαρακτηριστικά / Teknik veriler /
 Dane techniczne / Mæszaki adatok / Technická data / Technické údaje / Date tehnice /
 Tehniāni podatki / Технически параметри / Tehnilised andmed / Techniniai duomenys /
 Tehniskā informācija / Технические данные / 技術データ / 技术数据 /
 المواصفات الفنية / ข้อมูลทางเทคนิค / 기술자료



	V~	120	200	220	230	230
	W	2400	3000	3400	2300	3400
	Hz	50/60	50/60	60	50/60	50/60
	g lbs	1180 2.6				
	°C °F	40-650 104-1200				
	a = ø mm / inch	90 / 3.5				
	b = mm / inch	338 / 13.3				
	c = ø mm / inch	56 / 2.2				
	d = ø mm / inch	50.5 / 2.0				
	max. l/min (20 °C) max. cfm (68 °F)	320 10.8				
	dB (A)	67				

Deutsch
English
Français
Español
Português
Italiano
Nederland
Dansk
Svenska
Norsk
Suomi
Ελληνικά
Türkçe
Polski
Magyar
Česky
Slovensky
Română
Slovensko
Български
Eesti
Lietuviu
Latviešu
Русский
日本語
中文
عربي
ภาษาไทย
한국어



Inbetriebnahme

Start-up

Mise en service

Puesta en marcha

Colocação em funcionamento

Messa in funzione

Ingebruikneming

Idriftssættelse

Idrifttagning

Igangsetting

Käyttöönotto

Εκκίνηση

İşletime alma

Uruchomienie

Üzembe helyezés

Uvedení do provozu

Uvedenie do prevádzky

Punerea în funcțiune

Zagon

Въвеждане в експлоатация

Kasutuselevõtt

Ekspluatācijas sākšana

Naudojimas

Ввод в эксплуатацию

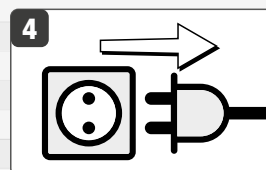
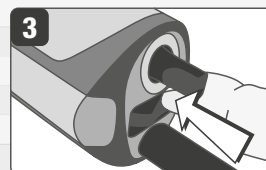
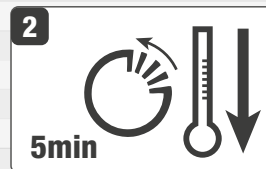
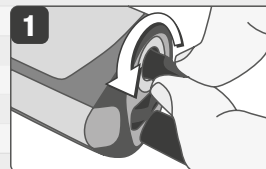
始動

投入运行

بدء التشغيل

เริ่มใช้เครื่อง

작동



Ausschalten

Switching Off

Désactiver

Desconexión

Desligar

Spegnere la macchina

Uitschakelen

Sluk

Frånkoppling

Slå av

Poiskytkentä

Θέση εκτός λειτουργίας

Kapama

Wyłączenie

Kikapcsolás

Vypnutí

Vypnutie

Oprire

Izklop

Изключване

Väljalülitamine

Išjungimas

Izslēgšana

Выключение

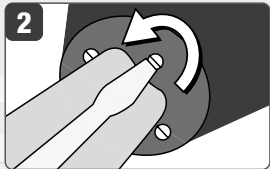
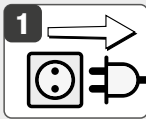
作動停止 (冷却機能付き)

具有冷却功能的关断

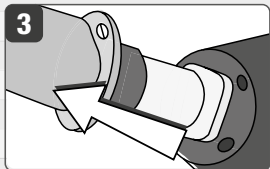
إطفاء

ปิดเครื่อง

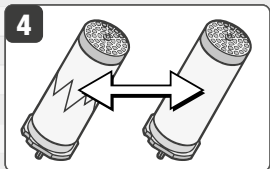
정지



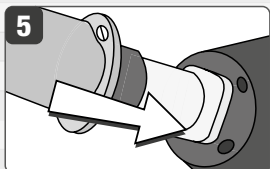
1
 Heizelement-Wechsel
 Changing heating element
 Remplacement de l'élément chauffant
 Cambio del elemento calentador
 Substituição do elemento de aquecimento



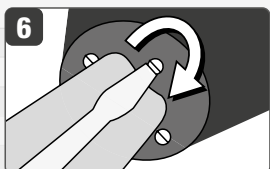
2
 Sostituzione della resistenza
 Verwarmingselement vervangen
 Udskiiftning af varmeelement
 Byte av värmeelement
 Skifte ut varmeelement



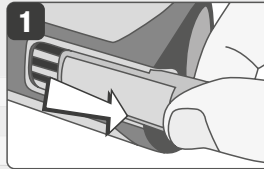
3
 Kuumennuselementin vaihto
 Αλλαγή θερμαντικού στοιχείου
 Isirtma elementinin deđiştirilmesi
 Wymiana elementu grzejnego
 Fűtőelem csere
 Výměna topného tělesa
 Výmena vykurovacieho prvku



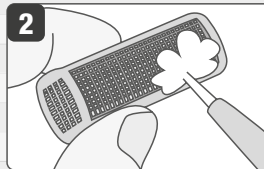
4
 Înlocuirea elementului de încălzire
 Menjava grelnega elementa
 Смяна на нагревателен елемент
 Kütteelemendi vahetus
 Sildelementa nomaiņa
 Kaitinimo elemento keitimas



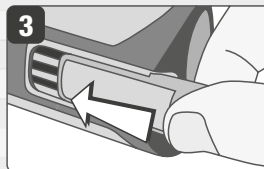
5
 Замена нагревательного элемента
 加熱エレメントの交換
 加熱元件更換
 تغيير عنصر التسخين
 การเปลี่ยนไส้ความร้อน
 히팅엘레먼트의 교환



1
 Luftfilter reinigen
 Cleaning air filter
 Nettoyer le filtre à air
 Limpiar filtro de aire



2
 Limpar filtro de ar
 Pulizia del filtro dell'aria
 Luchtfilter reinigen
 Rengøring af luftfilter
 Rengör luftfilter
 Rengjøre luftfilter



3
 Ilmasuodattimen puhdistus
 Καθαρισμός φίλτρου αέρα
 Hava filtresi temizlenmelidir
 Czyszczenie filtra powietrza
 Levegősűrű tisztítás
 Vyčištění vzduchového filtru

4
 Vyčistiť vzduchový filter
 Curățarea filtrului de aer
 Čiščenje zračnega filtra
 Почистване на въздушен филтър
 Õhufiltri puhastamine
 Gaisa filtra tīrīšana
 Oro filtro valymas

5
 Чистка въздушного филтъра
 エアフィルターの清掃
 清洁空气过滤器
 تنظيف فلتر الهواء

6
 ทำความสะอาดแผ่นกรองอากาศ
 공기필터의 청소

Deutsch
 English
 Français
 Español
 Português
 Italiano
 Nederland
 Dansk
 Svenska
 Norsk
 Suomi
 Ελληνικά
 Türkçe
 Polski
 Magyar
 Česky
 Slovensky
 Română
 Slovensko
 Български
 Eesti
 Lietuviu
 Latviešu
 Русский
 日本語
 中文
 عربي
 ภาษาไทย
 한국어

Varování



Při otevření přístroje hrozí **nebezpečí** a to z důvodu odkrytí vodivých součástí a konektorů. Před otevřením přístroje je nutno vytáhnout přírodní šňůru z elektrické zásuvky. Před uvedením do provozu zkontrolujte, jestli nedošlo k elektrickému nebo mechanickému poškození přírodního síťového kabelu nebo zástrčky.



Při neodborném zacházení s horkovzdušnými přístroji hrozí **nebezpečí požáru a výbuchu**, a to zejména v blízkosti hořlavých materiálů a výbušných plynů.



Nebezpečí popálení! V horkém stavu se nedotýkejte trbice topného článku a trysky. Nechte přístroj vychladnout. Proud horkého vzduchu neobracejte proti osobám ani zvířatům.

Pozor



Uvedené napětí na přístroji musí souhlasit se sítovým napětím.



Při použití přístroje je z důvodu ochrany bezpodmínečně nutné používat **proudový chránič FI**.



Přístroj musí být provozován **pod stálým dohledem**. Teplo se může šířit i k hořlavým materiálům, které se nenacházejí v bezprostřední blízkosti. Přístroj mohou používat pouze osoby s příslušným odborným vzděláním nebo jiné osoby pod jejich dohledem. Dětem je použití přístroje zcela zakázáno.



Přístroj musí být chráněn před vlhkostí a mokrem.



Opavy provádějte výhradně autorizovaných servisech společnosti Leister. Používejte pouze originální příslušenství a náhradní díly Leister.

Záruka

- Pro tento přístroj platí práva ohledně záruky nebo odpovědnosti za vady, poskytnutá přímým odbytovým partnerem / prodejcem od data koupě. V případě záručního nároku nebo nároku z odpovědnosti za vady (prokázání fakturou nebo dodacím listem) jsou výrobní vady nebo chyby při zpracování odstraněny odbytovým partnerem prostřednictvím dodávky náhradních dílů nebo opravou. Topná tělesa jsou vyloučena z odpovědnosti za vady nebo záruky.
- Další záruční nároky nebo nároky z odpovědnosti za vady jsou vyloučeny v rámci kogentního práva.
- Škody vzniklé přirozeným opotřebením, přetížením nebo neodbornou manipulací jsou z odpovědnosti za vady vyloučeny.
- U přístrojů, na nichž kupující provedl úpravy nebo změny, nelze uplatnit žádné záruční nároky nebo nároky z odpovědnosti za vady.

Prohlášení o shodě

Leister Technologies AG, Galileo-Strasse 10, 6056 Kaegiswil/Switzerland, potvrzuje, že tento výrobek splňuje požadavky následujících směrnic ES.

Směrnice: 2006/42, 2014/30, 2014/35, 2011/65

Harmonizované normy: EN 12100, EN 55014-1, EN 55014-2, EN 61000-6-2, EN 61000-3-2, EN 61000-3-3, EN 62233, EN 60335-1, EN 60335-2-45, EN 50581

Kaegiswil, 23.10.2017

Bruno von Wyl
Bruno von Wyl, CTO

Ch. Baumgartner
Christoph Baumgartner, GM

Likvidace



Elektrické přístroje, příslušenství a obaly se musí odevzdat ekologické recyklaci. **Pouze pro členské státy EU:** Nevyhazujte elektrické přístroje do domovního odpadu!

Výstraha



Nebezpečenstvo, nakoľko otvorením prístroja sa odkryjú komponenty a spoje, ktoré sú pod napätím. Pred otvorením prístroja vytiahnite elektrickú zástrčku z elektrickej zásuvky. Pred uvedením do prevádzky skontrolujte napájací kábel a zástrčku, ako aj predlžovací kábel, či nevykazujú elektrické alebo mechanické poškodenie.



Riziko vzniku požiaru a explózie v prípade neodborného používania prístrojov s horúcim vzduchom, najmä v blízkosti horľavých materiálov a výbušných plynov.



Riziko popálenia! Nedotýkajte sa rúrky vyhrievacích článkov a dýzy v horúcom stave. Prístroj nechajte vychladnúť. Lúčom horúceho vzduchu nemierte na osoby alebo zvieratá.

Upozornenie



Menovité napätie, ktoré je uvedené na prístroji, sa musí zhodovať so sieťovým napätím.



Spínač ochrany pred chybným prúdom je pri použití prístroja na stavbách na ochranu osôb nutne potrebný.



Prístroj **musí** byť prevádzkovaný **pod dohľadom**. Teplo sa môže dostať k horľavým materiálom, ktoré sa nachádzajú mimo dohľad. Prístroj smú používať len **vyškolení odborníci** alebo ľudia pod ich dohľadom. Deťom je používanie úplne zakázané.



Prístroj **chráňte pred vlhkým a mokrým prostredím**.



Opravy nechajte vykonávať výhradne v autorizovaných servisoch spoločnosti Leister. Používajte iba originálne náhradné diely a príslušenstvo Leister.

Záruka

- Pre tento prístroj platí záruka v zmysle zákonných predpisov alebo zodpovednosti za vady, poskytnuté priamym odbytovým partnerom / predajcom od dátumu predaja. V prípade záručného nároku alebo nároku zo zodpovednosti za vady (dokladovanie faktúrou alebo dodacím listom) budú výrobné chyby alebo chyby pri spracovaní odstránené odbytovým partnerom prostredníctvom dodávky náhradných dielov alebo opravou. Výhrevné telesá sú vylúčené zo záruky alebo zodpovednosti za vady.
- Ďalšie záručné nároky alebo nároky zo zodpovednosti za vady sú vylúčené v rámci záväzného práva.
- Škody vzniknuté prirodzeným opotrebením, preťažením alebo neodbornou manipuláciou, sú zo záruky vylúčené.
- V prístrojoch, kde boli kupujúcim vykonané úpravy alebo zmeny, nie je možné si uplatniť žiadne záručné nároky alebo nároky zo zodpovednosti za vady.

Konformita

Leister Technologies AG, Galileo-Strasse 10, 6056 Kaegiswil/Switzerland, potvrdzuje, že tento produkt vo vyhotovení, ktoré dávame do predaja, zodpovedá požiadavkám nasledovných smerníc EG.

Smernice: 2006/42, 2014/30, 2014/35, 2011/65
 Harmonizované EN 12100, EN 55014-1, EN 55014-2, EN 61000-6-2,
 normy: EN 61000-3-2, EN 61000-3-3, EN 62233, EN 60335-1,
 EN 60335-2-45, EN 50581

Kaegiswil, 23.10.2017

Bruno von Wyl

Bruno von Wyl, CTO

Ch. Baumgartner

Christoph Baumgartner, GM

Likvidácia



Elektrické prístroje, príslušenstvo a obaly je potrebné odovzdať na ekologickú recykláciu. **Len pre štáty EÚ:** Elektrické prístroje neodhadzujte do domového odpadu!

Your authorised sales and service center:

WELDPLAST ČR s.r.o.

www.weldplast.cz, www.leister.cz

Dělnická 786/38

170 00 Praha 7

Tel. prodejna: +420 272 706 819

Tel. servis: +420 724 970 989

E-mail: paha@weldplast.cz

Žarošice 312

696 34 Žarošice

Tel. prodejna: +420 518 631 557

Tel. servis: +420 606 021 819

E-mail: zarosice@weldplast.cz

WELDPLAST SK s.r.o.

www.weldplast.sk, www.leister.sk

Kamenná cesta 91

010 01 Žilina

Tel. prodejna: +421 415 166 068

Tel. servis: +421 948 339 226

E-mail: zilina@weldplast.sk

Leister Technologies AG is an **ISO 9001** certified enterprise.

© Copyright by Leister

Leister Technologies AG

Galileo-Strasse 10

6056 Kaegiswil

Switzerland

Tel. +41 41 662 74 74

Fax +41 41 662 74 16

sales@leister.com

www.leister.com